



Ponorné čerpadlo
„Původní návod k obsluze“

Platný od **01.12.2023**

Verze: **1**

CZ

Obsah

1	SYMBOLY	3
2	ÚVOD A BEZPEČNOST	4
2.1	RIZIKA SPOJENÁ S NEDODRŽOVÁNÍM BEZPEČNOSTNÍCH PRAVIDEL	4
3	ZÁKLADNÍ INFORMACE	4
3.1	NÁZEV A ADRESA VÝROBCE	4
3.2	POŽADAVKY NA PRACOVNÍKY OBSLUHY	5
3.3	TECHNICKÁ PODPORA	5
4	TECHNICKÉ ÚDAJE	5
4.1	SKLADOVÁNÍ.....	5
4.2	ÚČEL POUŽITÍ	5
4.2.1	<i>Manipulace</i>	6
4.2.2	<i>Umístění čerpadla</i>	6
4.2.3	<i>Potrubní přípojka</i>	6
4.3	ZAKÁZANÝ ZPŮSOB POUŽITÍ	6
4.4	HLADINA AKUSTICKÉHO TLAKU	6
5	POPIS – HLAVNÍ ČÁSTI	6
6	NASTAVENÍ PLOVÁKOVÉHO SPÍNAČE	7
6.1	POLOHA 1 – MANUÁLNÍ PROVOZ	7
6.2	POLOHA 2 – AUTOMATICKÝ PROVOZ.....	7
7	ELEKTRICKÉ ZAPOJENÍ	7
7.1	SCHÉMA ZAPOJENÍ.....	7
7.2	SPUŠTĚNÍ ČERPADLA	8
7.3	VYPNUTÍ ČERPADLA	8
8	ŠTÍTEK ČERPADLA	8
9	ODSTRANĚNÍ POTÍŽÍ	9
10	SERVIS A OPRAVY	10
11	LIKVIDACE ZAŘÍZENÍ	10
12	PROHLÁŠENÍ O SHODĚ	11

1 Symboly

V návodu k obsluze jsou uvedeny následující symboly, jejichž účelem je usnadnit pochopení uvedeného požadavku.



Dodržujte pokyny a výstrahy, v opačném případě hrozí riziko poškození zařízení a ohrožení bezpečnosti osob.



V případě nedodržení pokynů či výstrah spojených s elektrickým zařízením hrozí riziko poškození zařízení nebo ohrožení bezpečnosti osob.



Poznámky a výstrahy pro správnou obsluhu zařízení a jeho částí.



Úkony, které může provádět provozovatel zařízení. Provozovatel zařízení je povinen se seznámit s pokyny uvedenými v návodu k obsluze. Poté je zodpovědný za provádění běžné údržby na zařízení. Pracovníci provozovatele jsou oprávněni provádět běžné úkony údržby.



Úkony, které musí provádět osoba s elektrotechnickou kvalifikací a zajistí splnění požadavků elektrické bezpečnosti.



Osoba provádějící montáž musí dbát na bezpečnost svojí, popřípadě i dalších přítomných osob. Při nedodržení návodu k použití hrozí nebezpečí úrazu nebo způsobení škody. Za tato porušení zodpovídá v plném rozsahu uživatel.



Upozorňuje na povinnost používat osobní ochranné pracovní prostředky.



Úkony, které se smí provádět pouze na zařízení, které je vypnuté a odpojené od napájení.



Úkony, které se provádějí na zapnutém zařízení.

Děkujeme Vám, že jste si zakoupili tento výrobek a žádáme Vás před uvedením do provozu o přečtení tohoto Návodu pro montáž a obsluhu.

CZ

2 Úvod a bezpečnost

Ponorné čerpadlo PUMPA blue line PSDR401P je jednostupňové čerpadlo určené pro čerpání čisté vody. Čerpadlo je vybaveno magnetickým plovákovým spínačem, který automaticky spouští čerpadlo, pokud je dostatek čerpaného média a vypíná čerpadlo, pokud by hrozil chod na sucho. K čerpadlu je připojen napájecí kabel se zástrčkou, kterou stačí zastrčit do vhodné zásuvky pro připojení čerpadla k elektrické síti 230 V.

S pokyny uvedenými v návodu se musí seznámit osoba, která bude provádět montáž a obsluhu čerpadla. Návod pro montáž a obsluhu musí být vždy k dispozici v místě provozu elektrického čerpadla.



Tato příručka obsahuje základní pokyny, jimiž je nutné se řídit během instalace, používání a údržby. Pečlivě si přečtěte tento manuál.



Připojovací kabel je opatřen koncovkou.



Zařízení smí obsluhovat pouze osoba seznámená s tímto návodem a znalá bezpečnostních předpisů státu uživatele.

Spotřebič musí být zapojen přes proudový chránič s provozním proudem maximálně 30 mA.



Před připojením čerpadla k síti je nutno zjistit provozní hodnoty elektro v místě připojení, tak aby odpovídaly provozním charakteristikám čerpadla.



Před zahájením jakékoliv činnosti na ponorném čerpadle je nutno celou instalaci bezpečně odpojit od sítě.

2.1 Rizika spojená s nedodržením bezpečnostních pravidel

Osoba provádějící montáž musí dbát na bezpečnost svojí, popřípadě i dalších přítomných osob. Při nedodržení návodu k použití hrozí nebezpečí úrazu nebo způsobení škody. Za tato porušení zodpovídá v plném rozsahu uživatel.

3 Základní informace

Ponorné čerpadlo je za výrobcem stanovených podmínek provozu bezpečné.

Návod pro montáž a obsluhu je určen pro bezpečné používání výrobku.

Návod pro montáž a obsluhu obsahuje důležitá doporučení nezbytná pro správný a hospodárny provoz elektrického ponorného čerpadla.

Elektrické ponorné čerpadlo je určeno pro provoz za přesně stanovených podmínek, které zahrnují teplotu, hustotu a čerpatelnost kapalin, provozní přetlak, výtlak a výtlačnou výšku čerpadla.

Výrobce nenes odpovědnost za nehody či škody způsobené nedbalostí, nesprávným provozem elektrického ponorného čerpadla nebo nedodržením pokynů uvedených v tomto návodu nebo provozem čerpadla za jiných podmínek než deklarovaných výrobcem.

Provozovatel nesmí zasahovat do konstrukce výrobku nebo pozměňovat jeho provozní a/nebo bezpečnostní charakteristiky.

Návod k obsluze je určen pro bezpečný provoz a užívání ponorného čerpadla po celou dobu jeho životnosti.

V případě ztráty návodu si vyžádejte nový výtisk u společnosti PUMPA, a.s. nebo jejího obchodního zástupce.

Při objednávce uveďte údaje o výrobku, které najdete na typovém štítku zařízení. Jakékoli změny, úpravy či modifikace zařízení nebo jeho části bez předchozího písemného souhlasu výrobce ruší platnost „Prohlášení o shodě EU“ a veškerých záruk.

3.1 Název a adresa výrobce

Název výrobce: PUMPA, a.s.

Sídlo: U Svitavy 1, 618 00 Brno, Česká republika

www.pumpa.eu

3.2 Požadavky na pracovníky obsluhy



Zařízení smí obsluhovat osoba seznámená s tímto návodem.
Uživatel/provozovatel odpovídá za bezpečný provoz čerpadla.

Tento výrobek nesmí používat osoby do věku 18 let a starší osoby se sníženými fyzickými, smyslovými nebo mentálními schopnostmi.

3.3 Technická podpora

Další informace o dokumentaci, technické podpoře a náhradních dílech si lze vyžádat na adrese společnosti PUMPA, a.s.

4 Technické údaje

- Oběžné kolo čerpadla: noryl
- Automatický chod čerpadla zajišťuje magnetický plovákový spínač
- Čerpadlo je vybaveno tepelnou ochranou
- Integrovaný kondenzátor
- Délka napájecího kabelu: 7 metrů
- Vstupní napětí: 1 x 230 V
- Maximální průtok: 3,6 m³/h
- Jmenovitý průtok: 1,2 m³/h
- Maximální výtlačná výška: 6 m
- Jmenovitá výtlačná výška: 4 m
- Stupeň krytí: IPX8
- Možnost připojení výtlačného hrdla: 1", 5/4", 6/4"
- Maximální teplota čerpané kapaliny: 35 °C
- Maximální hloubka ponoru: 7 metrů
- Maximální velikost pevných částic: 35 mm
- Sací schopnost od 5 mm hloubky ponoru

Maximální počet po sobě jdoucích spuštění za hodinu: 10 opakování. Mezi následnými spuštěními zachovejte prodlevu 60 sekund – při vyšším opakování spouštěcích cyklů může dojít k poškození čerpadla.

4.1 Skladování

V případě skladování čerpadla je třeba zajistit, aby okolní teplota neklesla pod bod mrazu. Skladujte v suché a dobře větrané místnosti s okolní teplotou v rozpětí 0 °C až 40 °C.

Čerpadlo zcela vypusťte, aby v něm nezbyla žádná voda.

4.2 Účel použití

- Čerpadlo je určeno pro domácí používání při teplotě čerpané kapaliny v rozmezí 0 °C až 35 °C s maximální velikostí pevných částic 35 mm, není určeno pro průmyslové používání.
- Čerpadlo je určeno k čerpání čisté vody, například čerpání bazénů nebo nádrží, odvodňování zatopených objektů (sklepy, garáže).
- Čerpadla jsou určena k čerpání kapalin v přerušovaném cyklu – přípustná doba pro nepřetržitý provoz je 30 minut, po této době musí být provoz čerpadla přerušen alespoň na 15 minut.
- Elektrická instalace musí odpovídat místu montáže a provozu – 230 V a stupeň krytí (IP).
- Aby čerpadlo bylo schopné nasávat vodu, musí být sací část čerpadla ponořena minimálně 5 mm.

CZ

4.2.1 Manipulace

S čerpadlem manipulujte pomocí zvedací rukojeti.

Nikdy nemanipulujte s čerpadlem taháním napájecího kabelu nebo výtlačného potrubí.

Při instalaci čerpadla používejte vhodné závěsné zařízení odpovídající hmotnosti čerpadla s příslušenstvím a vhodné pro vlhké prostředí.

4.2.2 Umístění čerpadla

- Čerpadlo lze provozovat pouze ve vertikální poloze.
- Během provozu musí být sací část čerpadla vždy zcela ponořena v čerpané kapalině.
- Požadovaný prostor pro instalaci čerpadla je 50 x 50 centimetrů.

4.2.3 Potrubní přípojka

Pokud bude čerpadlo použito pro trvalou instalaci, doporučujeme namontovat na výtlačné potrubí dodatečnou zpětnou klapku umístěnou co nejbližší výtlačného hrdla a uzavírací armaturu poblíž koncového bodu.

4.3 Zakázaný způsob použití

- Nepoužívejte čerpadlo ve výbušném prostředí nebo s hořlavými kapalinami.
- Čerpaná kapalina nesmí obsahovat pevné částice větší, než je dovolená hodnota, kapalinu s obsahem pevných látek, vláknité nečistoty.
- Čerpadlo nespouštějte bez kapaliny (chod na sucho).
- Nepřekračujte maximální provozní tlak čerpadla.
- Nepoužívejte čerpadlo, pokud se nachází v čerpané kapalině osoba nebo zvěř.

4.4 Hladina akustického tlaku

Provozní hluk – hladina akustického tlaku čerpadla nepřekračuje 70 dB(A).

5 Popis – hlavní části

1. Držadlo čerpadla
2. Výtlačné hrdlo
3. Magnetický plovákový spínač
4. Sací část čerpadla



6 Nastavení plovákového spínače

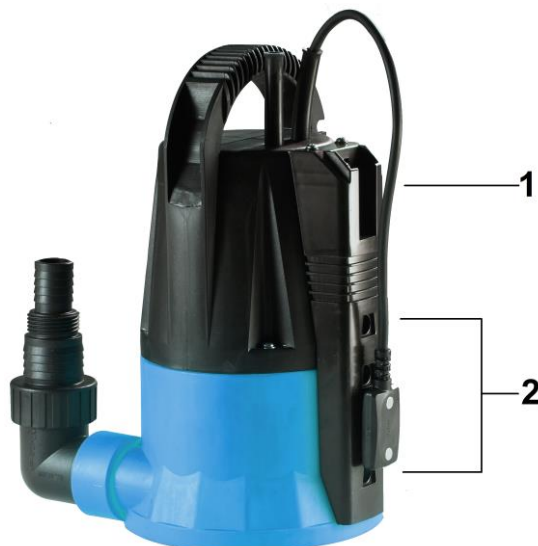
6.1 Poloha 1 – manuální provoz

Pokud umístíte magnetický plovákový spínač do polohy 1 dvěma kontakty směrem k čerpadlu uvedete čerpadlo do manuálního režimu, čímž se vypne automatická funkce čerpadla.

V poloze 1 je čerpadlo trvale zapnuto, dokud ho neodpojíte od napájení.

Je zakázáno nechávat čerpadlo bez dozoru, protože může dojít k chodu na sucho z důvodu vyčerpání zdroje vody a následnému poškození čerpadla.

Při provozu na sucho je nutné čerpadlo do 6 sekund vypnout, aby nedošlo k poškození čerpadla.



6.2 Poloha 2 – automatický provoz

Pokud umístíte magnetický plovákový spínač do polohy 2 dvěma kontakty směrem od čerpadla, plovák bude automaticky zapínat a vypínat čerpadlo podle výšky hladiny vody.

Umístěte plovák do jedné ze 4 pozic.

- Čím výše umístíte plovák, tím větší bude provozní rozsah.
- Čím níže umístíte plovák, tím častěji se bude čerpadlo spínat.

Jakmile hladina vody klesne pod magnetický plovákový spínač, tak se čerpadlo po 6 sekundách automaticky vypne.

Jakmile dosáhne hladina vody nad plovákový spínač, čerpadlo se automaticky spustí.

7 Elektrické zapojení



Čerpadlo je vybaveno přípojkou do zásuvky.

Před zahájením jakékoliv práce na čerpadle vypněte zdroj napájecího napětí – vytažením kabelu ze zásuvky.

Zajistěte, aby napájecí zdroj nemohl být náhodně zapnut.

Instalace musí být vybavena proudovým chráničem (RCD) s vypínacím proudem menším než 30 mA.

Zásuvka musí mít stejný typ připojení ochranného zemního vodiče (PE) jako zástrčka.

Veškerá elektrická připojení musí být provedena osobou s elektrotechnickou kvalifikací.



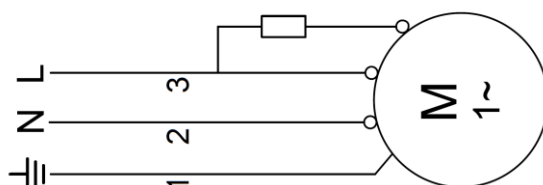
Maximální možná celková délka připojovacího kabelu je 50 metrů. Při dodržení podmínky, že provedení kabelu je 3x 2,5 mm Cu.

Ujistěte se, že výrobek je vhodný pro síťové napětí a frekvenci v místě instalace. Napětí a frekvence jsou vyznačeny na typovém štítku čerpadla.

Je zakázáno používat čerpadlo, pokud je poškozené čerpadlo nebo jeho napájecí kabel.

7.1 Schéma zapojení

1. Žlutozelená
2. Modrá
3. Hnědá



CZ

7.2 Spuštění čerpadla



Čerpadlo musí být instalováno v souladu s tímto návodem k použití.



Před spuštěním čerpadla zkontrolujte, zda je sací část čerpadla ponořena do čerpané kapaliny. Ujistěte se, že je studna nebo šachta schopna poskytnout alespoň minimální množství vody odpovídající výkonu čerpadla.



Zapojení elektrického čerpadla musí provést osoba s elektrotechnickou kvalifikací, která zajistí splnění požadavků elektrické bezpečnosti. Nainstalujte nadproudovou ochranu.



Ujistěte se, že výrobek je vhodný pro síťové napětí a frekvenci v místě instalace. Napětí a frekvence jsou vyznačeny na typovém štítku čerpadla.

Jestliže je motor přetížený, automaticky vypne. Po ochlazení motoru na běžnou provozní teplotu se automaticky znovu spustí.

1. Umístěte čerpadlo do čerpané kapaliny.
2. Otevřete uzavírací armaturu, je-li namontována, a zkontrolujte nastavení plovákového spínače.
3. Připojte zástrčku do zásuvky pro spuštění čerpadla.



7.3 Vypnutí čerpadla

Pro vypnutí čerpadla vypojte zástrčku ze zásuvky.

Čerpadlo vypněte pokaždé, když budete vykonávat údržbu.

8 Štítek čerpadla

Ilustrační štítek čerpadla (vzhled štítku se může lišit oproti štítku na čerpadle).

pumpa blue line		 	
U Svitavy 1, 618 00 Brno, CZ			
PSDR401P		N.	
Qmax [m³/h]: 3,6	Hmax [m]: 6	Max Depth [m]: 7	
P2 [W]: 280	In [A]: 1,8	1x230 V	
IPX8	MaxTemp [°C]: 35	50 Hz	
Weight [kg]: 3,5	RPM 2850		

Qmax = maximální průtok

Hmax = maximální výtlačná výška

Max Depth = maximální hloubka ponoru

P2 = jmenovitý výkon

In = jmenovitý proud

1x230 = vstupní napětí

IP = stupeň krytí

MaxTemp = maximální teplota

50 Hz = frekvence

Weight = hmotnost

RPM = počet otáček motoru za minutu

9 Odstranění potíží

NEBEZPEČÍ:



Nebezpečí zranění. Neopravujte čerpadlo, pokud je pod napětím. Problémy s elektroinstalací musí odstranit kvalifikovaný elektrotechnik. Nedodržení těchto pokynů může mít za následek zranění, smrt a/nebo hmotné škody.

UPOZORNĚNÍ:



Před opravami čerpadlo vždy odpojte od elektrické sítě a zajistěte, abyste předešli nečekanému spuštění. Pokud tak neučiníte, následkem může být smrt nebo vážné zranění.

Před žádostí o opravu si pečlivě přečtěte tento návod. Nebude-li čerpadlo po opakované kontrole fungovat normálně, obraťte se na servisní středisko společnosti PUMPA a.s.

Problém	Projev chyby	Řešení
Čerpadlo se nespouští	Není dodávána žádná elektřina (tj. výpadek elektřiny)	Zjistěte příčinu
	Špatně připojený kabel.	Zkontrolujte a zajistěte správné zapojení.
	Zkrat v motoru nebo napájecím kabelu	Kontaktujte servisní středisko PUMPA, a.s.
Čerpadlo se spustí, ale ihned se zastaví a způsobí aktivaci jističe motoru	Zablokované oběžné kolo	Vyčistěte čerpadlo
	Pokles napětí	Zajistěte, že je čerpadlo napájeno zdrojem zajišťujícím napěťové hodnoty uvedené na štítku čerpadla.
	Porucha okruhové tepelné ochrany nebo ochranného zařízení	Kontaktujte servisní středisko PUMPA, a.s.
	50Hz model je provozován se 60 Hz.	Zajistěte, že je čerpadlo napájeno zdrojem zajišťujícím hodnoty uvedené na štítku čerpadla.
	Sací hrdlo je zanesené a čerpadlo běželo dlouhou dobu na prázdno (na sucho).	Odstraňte nečistoty ze sací části čerpadla.
	Abnormální chování motoru.	Kontaktujte servisní středisko PUMPA, a.s.
	Čerpadlo nasává příliš velké pevné částice.	Používejte čerpadlo v médiu splňujícím podmínky pro správný chod čerpadla.
Čerpadlo se nevypíná nebo dodává málo vody	Výtlačné potrubí nebo jiné hydraulické prvky v systému jsou ucpané	Vyčistěte hydraulický systém od nečistot.
	Čerpadlo je zanešené nečistotami	Vyčistěte čerpadlo
	Zkontrolujte, že je otevřený uzavírací ventil	Otevřete uzavírací ventil
	Sítka je zanesené nebo obalené nečistotami.	Vyčistěte sací část čerpadla
	Vadné oběžné kolo	Kontaktujte servisní středisko PUMPA, a.s.
Čerpadlo běží, ale nedodává žádnou vodu	Čerpadlo je zanešené nečistotami	Vyčistěte čerpadlo
	Výtlačné potrubí nebo jiné hydraulické prvky v systému jsou ucpané	Vyčistěte hydraulický systém od nečistot.
	Vadné oběžné kolo	Kontaktujte servisní středisko PUMPA, a.s.
	Čerpadlo nasává vzduch	Odstraňte netěsnosti v systému.
	Čerpadlo je ponořeno příliš mělce a nasává vzduch	Čerpadlo ponořte hlouběji, aby se nacházelo celé pod hladinou.
	Plovákový spínač je špatně nastavený	Zvětšete pohyblivý rozsah plovákového spínače

CZ

10 Servis a opravy

Servisní opravy provádí autorizovaný servis Pumpa, a.s.

11 Likvidace zařízení

V případě likvidace výrobku je nutno postupovat v souladu s právními předpisy státu ve kterém je likvidace prováděna.

Změny vyhrazeny.



Záznam o servisu a provedených opravách:

Datum:	Popis reklamované závady, záznam o opravě, razítko servisu:

Seznam servisních středisek

Podrobné informace o našich smluvních servisních střediscích a seznam servisních středisek je v aktuální podobě dostupný na našich webových stránkách:

www.pumpa.eu

12 Prohlášení o shodě

ANNEX IIA

EU PROHLÁŠENÍ O SHODĚ



Výrobce: PUMPA, a.s. U Svitavy 1, 618 00, Brno, Česká republika, IČ: 25518399

Jméno a adresa osoby pověřené kompletací technické dokumentace: PUMPA, a.s. U Svitavy 1, 618 00, Brno, Česká republika, IČ: 25518399

Popis strojního zařízení

- **Výrobek:** Ponorné čerpadlo na čistou vodu
- **Model:** PUMPA blue line PSDR401P
- **Funkce:** Čerpání čisté vody vodu ze sklepů, dešťové vody, nádrží a sudů.

Prohlášení: Strojní zařízení splňuje příslušná ustanovení směrnice **2006/42/ES**

Použité harmonizované normy:

EN 809+A1: 2009

EN ISO 12100: 2011

EN 60204-1 ed.3: 2019

Prohlášení vydáno dne 04.12.2023, v Brně

EU/PUMPA/2023/028

PUMPA, a.s. 1
U Svitavy 54/1, 618 00 Brno - nákup
IČO: 25518399, DIČ: CZ25518399

.....
za PUMPA, a.s. Martin Krápa, člen představenstva

Vyskladněno z velkoobchodního skladu:
PUMPA, a.s.

ZÁRUČNÍ LIST

Typ (štítkový údaj)

Výrobní číslo (štítkový údaj)

Tyto údaje doplní prodejce při prodeji

Datum prodeje

Poskytnutá záruka spotřebiteli

24 měsíců

Spotřebitel má (bezplatná) práva z odpovědnosti za vady.

Záruka je poskytována při dodržení všech podmínek pro montáž
a provoz, uvedených v tomto dokladu.

Název, razítko a podpis prodejce

Mechanickou instalaci přístroje provedla firma
(název, razítko, podpis, datum)

Elektrickou instalaci přístroje provedla odborně
způsobilá firma (název, razítko, podpis, datum)